

東京都市圏では、約50年に渡って継続的にパーソントリップ調査を実施し、将来のまちづくりや交通計画などを検討するための大切な基礎資料として活用しています。今回の調査では、個人の活動（アクティビティ）に着目し、シミュレータを開発し、様々な将来の変化を予測することで課題を把握し、戦略を提案しています。

調査主体 東京都市圏交通計画協議会

調査対象圏域

対象地域は、東京都（島しょ部を除く）、神奈川県、埼玉県、千葉県全域及び茨城県南部地域です。この地域は「都市圏内居住者の定常的な1日の行動（通勤や通学など）が概ね完結する範囲」、「共通の交通問題・課題として取り扱うべき都市圏交通圏域として一体的なつながりを持つ範囲」として設定しています。



図 対象圏域

出典：東京都市圏交通計画協議会資料

調査圏域人口 3,659万人（H30.1 推計人口かつ5歳以上人口）

調査手法

調査手法は、不明回答の削減、データ化のためのコスト削減等のメリットを考慮して、オンラインによる回答を促進する、オンライン回答先行型調査手法を採用しています。また、回答者が多様な回答手段を選択できるようにするために、紙、スマートフォン、タブレット、PCによる回答手段を用意しています。

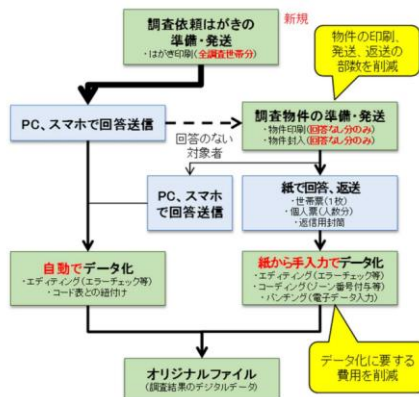


図 オンライン回答先行型調査手法フロー

出典：都市交通調査ガイダンス

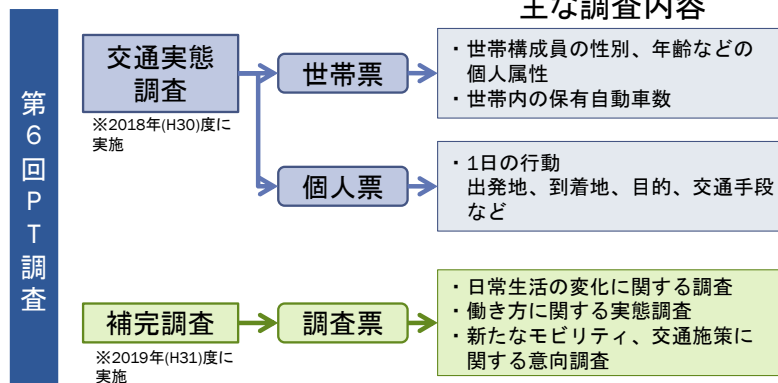
調査体系

第6回PT調査では、パーソントリップ調査（交通実態調査）と携帯電話等から得られる位置情報に関するビッグデータを組み合わせて分析を実施しています。交通実態調査では、東京都市圏居住者の平日1日の移動を把握することとし、都市圏内居住者の休日の移動や都市圏外居住者による都市圏内での移動は、ビッグデータで把握することとしています。さらに10年間での活動の変化などを補完調査で把握しています。

移動に関するデータ			移動 以外の データ
東京都市圏外 居住者	東京都市圏内居住者		
携帯電話基地 局データ (平休日)	交通実態調査 (平日)	携帯電話 基地局 データ (平休日)	補完 調査

調査 : 調査 ビッグデータ

主な調査内容



出典：新たなライフスタイルを実現する人中心のモビリティネットワークと生活圏（2021年3月）

交通実態調査

交通実態調査では、性別や年齢などの個人属性や、移動先やその際の交通手段、目的などの1日の移動の詳細を調査しています。

標本率および標本世帯数

調査票種類	調査項目
世帯票	現住所、世帯構成員の属性、性別、年齢、続柄、職業、就業形態、運転免許、外出に関する困難の有無、世帯年収、自動車・二輪車の台数、所有有無
個人票	調査日、世帯票の何人目か、通勤先・通学先、勤務時間の固定の有無、勤務先の就業時刻、在宅勤務の有無、外出の有無、出発地・到着地、施設名、施設の種類の、目的・活動の種類、出発時刻、利用した交通手段、乗換地点、消費額、同行者数、駐車場・駐輪場の有無、運転の有無、高速道路の利用有無

出典：新たなライフスタイルを実現する人中心のモビリティネットワークと生活圏（2021年3月）

標本設定の考え方

交通実態調査においては、「総合都市交通体系調査の手引き」にもとづき、計画基本ゾーン別（615ゾーン）、移動目的別（4目的）、交通手段別（4手段）の発生集中量が精度担保されるように標本率を設定しています。

標本率および標本世帯数

都市圏個人数 (5歳以上)	都市圏 世帯数	標本率	標本個人数 (5歳以上)	標本 世帯数
3659.0万人	1816.0万 世帯	都市圏平均:0.99% 東京区部:0.84% その他地域:1.05%	36.5万人	18.0万 世帯

出典：e-stat 東京都市圏パーソントリップ調査 調査計画

調査スケジュール

交通実態調査において、全体流れは下図の通り、Web先行はがきの発送から調査票の回収までを調査対象期間において実施しています。

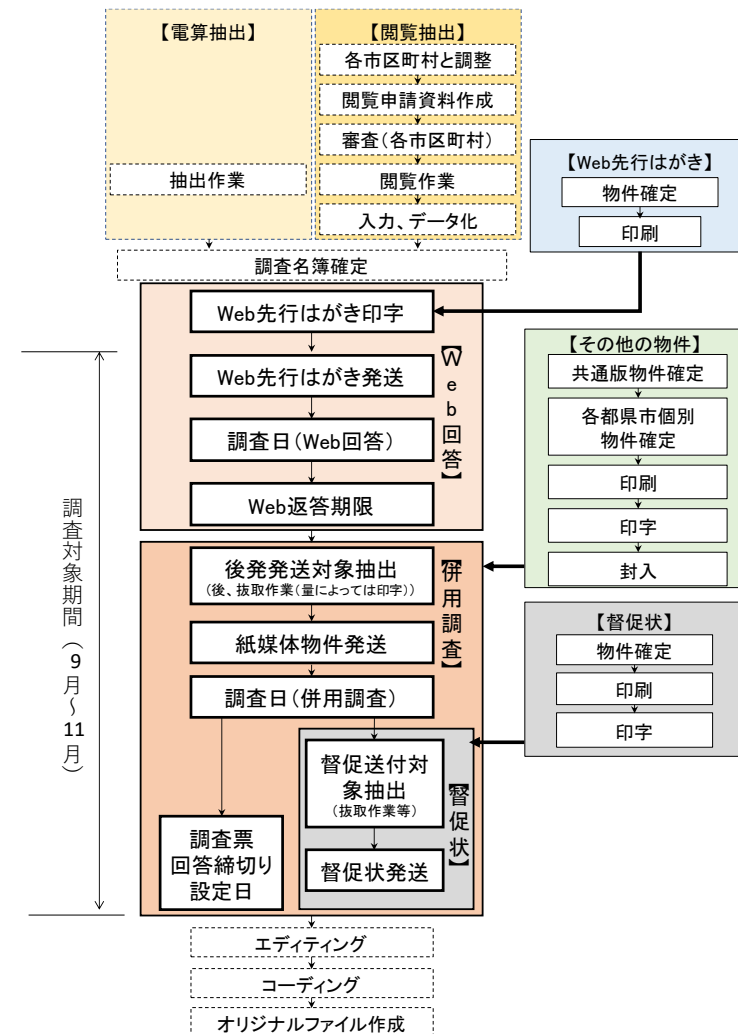


図 全体工程

出典：東京都市圏総合都市交通体系調査 平成30年度街路交通調査成果

回収率

交通実態調査において、回収率は、28.1%（うち紙回答が15.2%、WEB回答が12.8%）です。また、最終的な有効回答数は、16万世帯、31万人です。

検討体制

検討にあたっては、東京都市圏交通計画協議会が中心となって検討を進めるとともに、学識経験者や国の関係部局等からなる技術検討会を設置して議論しています。

■東京都市圏交通計画協議会の構成団体

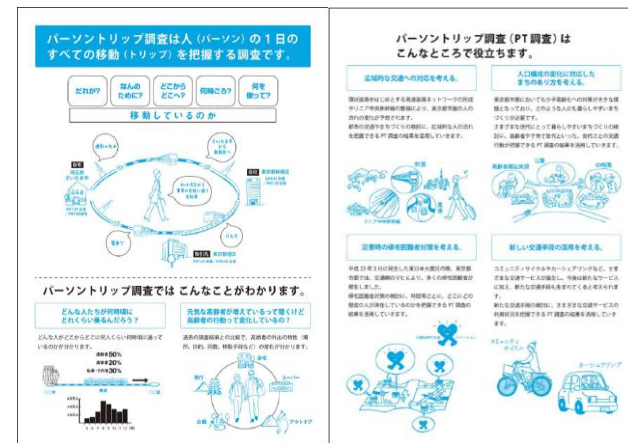
- 国土交通省 関東地方整備局
- 茨城県 ・ 埼玉県 ・ 千葉県 ・ 東京都 ・ 神奈川県
- 横浜市 ・ 川崎市 ・ 千葉市 ・ さいたま市 ・ 相模原市
- 独立行政法人都市再生機構 ・ 首都高速道路株式会社
- 東日本高速道路株式会社 ・ 中日本高速道路株式会社

出典：東京都市圏交通計画協議会資料

広報の取組



ポスター



パンフレット



記者発表資料



関東地方整備局twitter（現X）

個人票

	第1項目 目的地の種類	
1 目的地の種類	① 自宅	② 勤務先・通学先・通風先
	③ それ以外（その理由の欄に【住所】または【国籍名】を記入）	
	都道府県 市区町村 番地 丁目	寄附地 市町村 番地 時
3 移動手段の移動	高価な車 <small>※1</small>	その他（レンタカー、マイカーなど） <small>○</small> （国産自動車 1台目 / 輸入車 1台目）
2 目的地での消費額	① から選択	② 別の金額を選択 <small>※2</small> （100円単位）
	円	
1 移動目的	① から選択	
2 目的地の種類	① 自宅	② 勤務先・通学先・通風先
	③ それ以外（その理由の欄に【住所】または【国籍名】を記入）	
	都道府県 市区町村 番地 丁目	寄附地 市町村 番地 時
3 移動手段の移動	高価な車 <small>※1</small>	その他（レンタカー、マイカーなど） <small>○</small> （国産自動車 1台目 / 輸入車 1台目）
2 目的地での消費額	① から選択	② 別の金額を選択 <small>※2</small> （100円単位）
	円	
1 移動目的	① から選択	
2 目的地の種類	① 自宅	② 勤務先・通学先・通風先
	③ それ以外（その理由の欄に【住所】または【国籍名】を記入）	
	都道府県 市区町村 番地 丁目	寄附地 市町村 番地 時
3 移動手段の移動	高価な車 <small>※1</small>	その他（レンタカー、マイカーなど） <small>○</small> （国産自動車 1台目 / 輸入車 1台目）
2 目的地での消費額	① から選択	② 別の金額を選択 <small>※2</small> （100円単位）
	円	
1 移動目的	① から選択	
2 目的地の種類	① 自宅	② 勤務先・通学先・通風先
	③ それ以外（その理由の欄に【住所】または【国籍名】を記入）	
	都道府県 市区町村 番地 丁目	寄附地 市町村 番地 時
3 移動手段の移動	高価な車 <small>※1</small>	その他（レンタカー、マイカーなど） <small>○</small> （国産自動車 1台目 / 輸入車 1台目）
2 目的地での消費額	① から選択	② 別の金額を選択 <small>※2</small> （100円単位）
	円	
1 移動目的	① から選択	

各種調査物件



料金別納郵便

〒777-7777

〇〇県〇〇市〇〇7-77

☐ ☐ 様

|||||-----|||



1 2 3 4 5 6 7 8 9 1 A B

7-777-7-7777-A8(整理番号)

**東京都市園バサントリップ調査
ご協力をお願い**



政府統計

統計法に基づき国の統計制度に基づき、調査情報の発生の保護に努めます。

【調査主体】
国土交通省
茨城県 埼玉県 千葉県 東京都 神奈川県
横浜市 川崎市 千葉市 さいたま市 相模原市

【お問い合わせ先】
東京都都市バサントリップ調査 サポートセンター
〒XXXX-XXXX ○〇〇〇市〇〇〇〇X-X
TEL 0720-XXXX-XXXX FAX XXX-XXXX-XXXX
(受付時間：平日午前9時～午後5時 本番、夜間、日直を要ス)

 **回答方法は中冊をご覧ください**
選れたる場合は十分に能かにやりつとお願いください。

インターネットでの回答に協力ください(回答方法)

パソコン、スマートフォン、タブレットでいつでもどこでも便利に回答いただけます。

インターネットでの回答がなかった方には、後日、紙の調査票をお送りしますので、それでもご回答いただけます。

1 ホームページにアクセスしてください

第6回東京都市圏パーソントリップ調査ホームページ
QRコードからスマホでアクセスできます

2 ログインしてください

IDとパスワードを赤枠の部分に入力してください。

[ログインID入力欄]

ログインID:

ID:

パスワード:

パスワード

※各項目は半角英数字一文字のみを入力して下さい

[パスワード表示ボタン]

パスワードを公開して確認したい場合はこちらを押す

>>>

ご回答いただいた内容は、道路の渋滞情報、鉄道の遅延情報、帰宅困難者対策、高齢者の移動対策など、さまざまなまちづくりの施策に活用しています。

パーソントリップ調査にご参加しつづけていただければ下記をご覧ください。
東京都庁交通政策推進部都市計画課

＜個人情報保護について＞
個人情報は、関係法令に基づいて適切に管理します。
ご回答いただいた内容は、所定のまじゅうりや通称等ゆきと検討するなどの基盤資料として使われます。これら以外には使用しません。

3 回答を入力してください

画面に従って、以下の調査内容についてご回答ください。

- ①世帯の情報（ご家族の方全員）
- ②調査対象日にあたる1日の通勤・通学（5歳以上の方）

調査対象日	回答期限
この日の移動をご希望ください	下記のいずれまでにご回答ください
A B C D E F G H I J K L M N O P Q R S T U V W X Y Z	A B C D E F G H I J K L M N O P Q R S T U V W X Y Z

【お問い合わせ先】
東京都市圏「パーソントリップ調査」サポートセンター
TEL0120-XXXX-XXXX FAX03-XXXX-XXXX
受付時間：午前9時～午後5時 土曜・日曜・祝日は除く

【備考】
○電話 ○郵局 ○メール
TEL XXXX-XXX-XXXX

パーソントリップ調査とは人（パースン）の1日のすべての移動（トリップ）把握することです。

**東京都都市圏パーソントリップ調査
ご協力をお願い**

首長 写真

日頃から、市民の皆様には〇〇
県政の推進にご理解ご協力をいた
だきまことに申し上げます。

このたび、〇〇県では、10年
に一度の交通に関する調査（パ
ーソントリップ調査）を国土交通省
及び東京都都市の18市、県庁所在地から選り抜いて9
月から12月にかけて実施することとなりました。

この調査は、人（パーソン）の1日のすべての
移動（トリップ）を把握する調査であり、その結
果は、将来のまちづくりや交通計画などに検討す
るための大切な基礎資料となります。

調査にあたり、〇〇県にお住まいの方々から無
作為に抽出をさせていただきますが、あなた
のご家庭が調査の対象となりました。

ご多忙のところ誠に恐縮ではございますが、調
査にご協力くださいますようお願い申し上げます。

〇〇県知事 首長 署名

【担当】

〇〇県 〇〇県 〇〇部 〇〇課

東京都圏パーソントリップ調査

ご協力をお願い



日頃から、市民の皆様には〇〇県政の推進にご理解ご協力をいただき厚くお礼申し上げます。

このたび、〇〇県では、10年に一度の交通に関する調査（パーソントリップ調査）を国土交通省及び東京都圏の1都4県5政令市（茨城県、埼玉県、千葉県、東京都、神奈川県、横浜市、川崎市、千葉県、さいたま市、相模原市）が協力して9月から12月にかけて実施することとなりました。

この調査は、人（パーソン）の1日のすべての移動（トリップ）を把握する調査であり、その結果は、将来のまちづくりや交通計画などを検討するための大切な基礎資料となります。

今回の調査については、東京都圏にお住まいの約51万世帯を対象にご協力をお願いしております。ご多忙のところ誠に恐縮ではございますが、調査にご協力くださいますようお願い申し上げます。

なお、既にインターネットでご回答いただいた方は、改めてご回答いただく必要はありません。行き違いとなりましたことをお詫びいたします。また、調査へのご協力、誠にありがとうございました。

〇〇県知事 **首長署名**

都県市
ロゴ等

【担当】 〇〇県〇〇市〇〇〇〇部〇〇〇〇課
777-7777-7777

Web先行はがき

依賴狀

各種調査物件

封筒のデザインと内容のイメージ。郵便局のロゴ、調査の趣旨、返信用封筒の貼り付け場所、調査票の挿入方法などが示されています。

発送用封筒

返信用封筒のデザインと内容のイメージ。郵便局のロゴ、調査の趣旨、返信用封筒の貼り付け場所、調査票の挿入方法などが示されています。

返信用封筒

調査のご説明。調査の目的、対象者、調査方法、回答期限、回答方法などが詳しく説明されています。

調査説明資料

回答の流れ。A.インターネットでの回答の流れ、B.郵送での回答の流れが詳しく説明されています。

